

So einfach geht's

- 1) Stellen Sie die Kabelbox unbedingt freistehend und senkrecht auf.
- 2) Bitte verbinden Sie die Kabelbox mit der Multimedia-dose (es liegen zwei Kabelvarianten bei) oder nutzen sie den mitgelieferten Adapter, falls notwendig.
- 3) Das Netzteil nun bitte erst mit der Kabelbox und dann mit einer Steckdose verbinden.
- 4) Schalten Sie das Gerät ein.
- 5) Die Kabelbox benötigt nun etwa zwischen 15 - 30 Minuten, um zu starten und sich mit dem Netzwerk von PÿUR zu verbinden.
- 6) Verbinden Sie nun die Kabelbox über das Ethernetkabel mit dem Netzwerkanschluss Ihres Computers oder weiterer internetfähiger Geräte.
Bitte beachten Sie: WLAN- und USB-Anschluss können nur bei gebuchter WLAN Kabelbox verwendet werden.
- 7) Verbinden Sie nun die Kabelbox über den mitgelieferten Telefonadapter mit Ihrem Telefon, falls Sie einen Tarif mit Telefonanschluss gebucht haben.

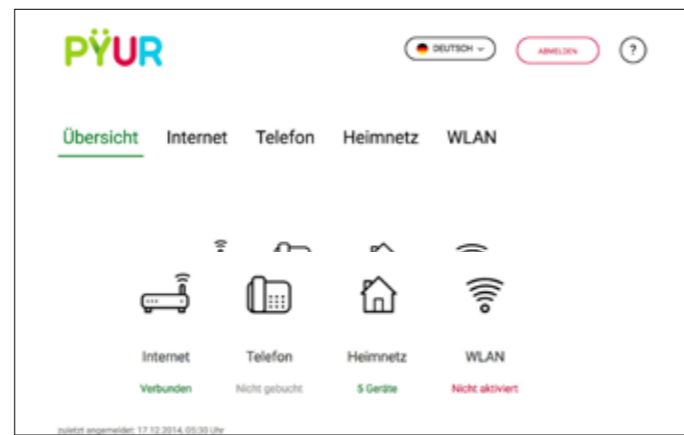
Hinweise:

- Wenn Sie WLAN verwenden: Ist das Funknetzwerk richtig eingerichtet? Können Sie vielleicht mit einem anderen Computer, Smartphone oder Tablet testen?
- Bitte schließen Sie Telefone nie direkt an die Kabelbox an, sondern verwenden Sie immer die mitgelieferten Telefonadapter.
- Hatten Sie vorher ISDN? Diese Geräte funktionieren nicht in Verbindung mit der Kabelbox.
Haben Sie noch ein anderes Telefon, mit dem Sie es probieren können?
- Ist in Ihren Netzwerkeinstellungen DHCP aktiviert (das bedeutet, dass Sie IP-Adresse und DNS-Server automatisch beziehen)? Bei Störungen ist unser Technischer Service unter der Telefonnummer 030 25 777 777 täglich von 8 - 22 Uhr gern für Sie da.

Geräteeinstellungen

Individuelle Einstellungen:

Um persönliche Einstellungen sowie Konfigurationen der Kabelbox für Ihr Netzwerk vorzunehmen, öffnen Sie Ihren Browser und geben Sie in das URL-Eingabefeld die Adresse <http://192.168.0.1> ein.
Hier ist der aktuelle Link für die Anleitungen:
<https://www.pyur.com/hilfe>



Sie können sich durch Klicken der Schaltfläche „Anmeldung“ oben im Fenster und Eingabe des Kennwortes anmelden. Ihr Kennwort finden Sie auf der Unterseite des Modems unter dem Begriff „Password“.

Ihr Kundenportal

Im Kundenportal können Sie neben der Verwaltung Ihrer E-Mails auch Vertragsdaten und Rechnungen abrufen. Sie gelangen zum Kundenportal, indem Sie Ihren Browser öffnen und die Adresse

<https://service.pyur.net/kundenportal/login>

in die Adresszeile eingeben:

Melden Sie sich hier mit Ihrem Benutzernamen und dem dazugehörigen Passwort an. Beides haben Sie mit Ihrem PÿUR Begrüßungsschreiben erhalten. Sollten Sie Fragen hierzu haben, helfen Ihnen unsere Service-Mitarbeiter gern weiter. Alle Kontaktdaten finden Sie auf dieser Kurzanleitung.

E-Mail und Mailserver

Für das Senden und Empfangen von E-Mails stellt Ihnen PÿUR E-Mail-Accounts bereit, die Sie im Kundenportal an Ihre persönlichen Bedürfnisse anpassen können.

Ebenfalls im Kundenportal finden Sie den PÿUR Webmailer, mit dem Sie ohne Installation weiterer Programme direkt in Ihrem Browser E-Mails verfassen, senden und empfangen können. Sollten Sie sich dennoch entscheiden, ein E-Mail-Programm zu verwenden, muss dies kurz eingerichtet werden:

Einstellungen für E-Mail-Programme:

- Posteingangsserver IMAP (Port 993):
imap.pyur.net
- Posteingangsserver POP3 (Port 995):
pop3.pyur.net
- Postausgangsserver SMTP (Port 465):
mail.pyur.net

Login

- Anmeldung: Benutzername oder E-Mail-Adresse
- Authentifizierung: Passwort/Kennwort (Klartext)
- Verschlüsselung: STARTTLS (bzw. TLS)

Einstellungen gelten neben PÿUR-E-Mail-Adressen auch für Adressen mit den Mail-Domains *telecolumbus.net, *infocity.de, *ewt-net.de, *blue-cable.de, *surf-club.de sowie *internet-on.tv

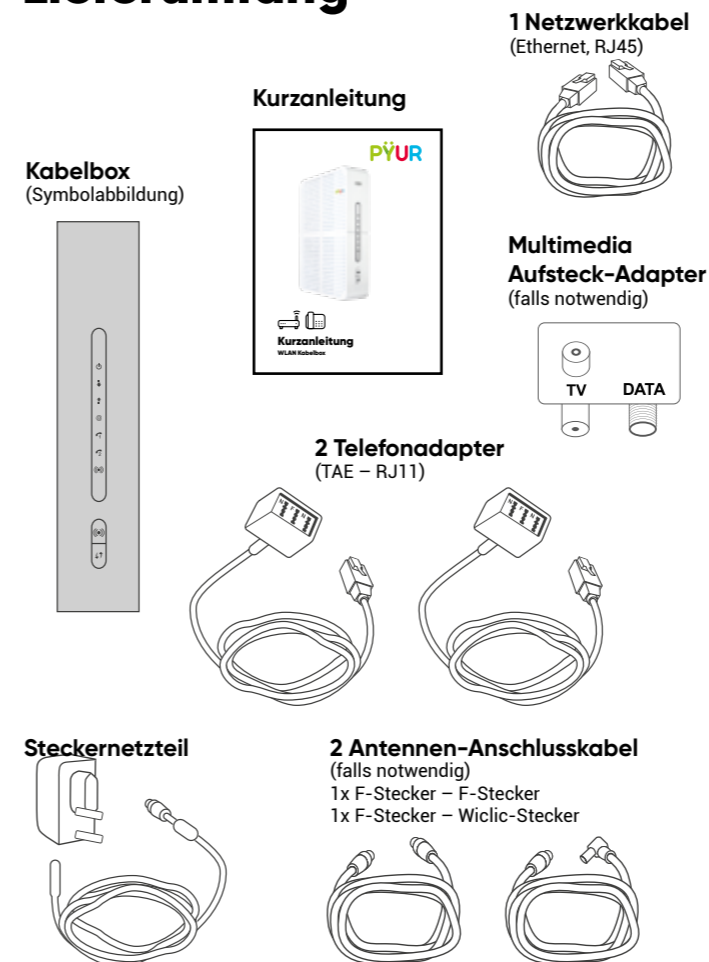
Weitere Anpassungen zu E-Mail-Adresse, Benutzername und Passwort können Sie im PÿUR Kundenportal (service.pyur.net/kundenportal) unter „E-Mail“ vornehmen. Verwenden Sie andere als die zuvor genannten E-Mail-Adressen werden dort ebenfalls die entsprechenden und ggf. abweichenden Einstellungen angezeigt.



Kurzanleitung

WLAN Kabelbox

Lieferumfang



pyur.com

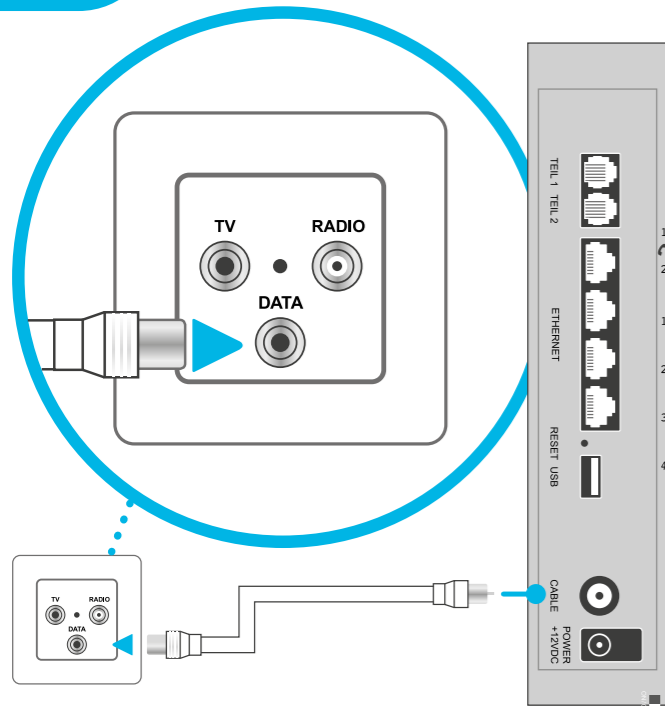
030 25 777 777 Mo. - Sa. 8 - 22 Uhr

PÿUR Kundenservice

Bei Fragen einfach fragen.

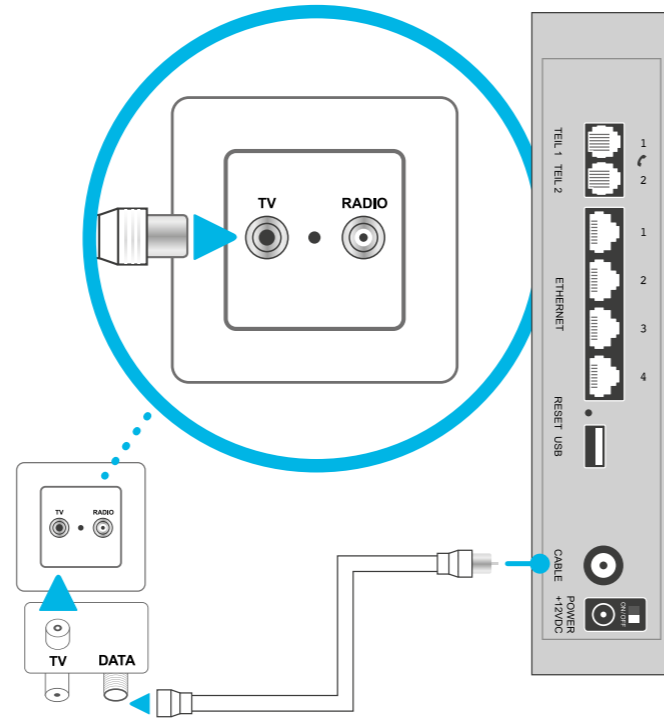
1

Kabelbox mit der Multimediodose verbinden (3 Anschlüsse)



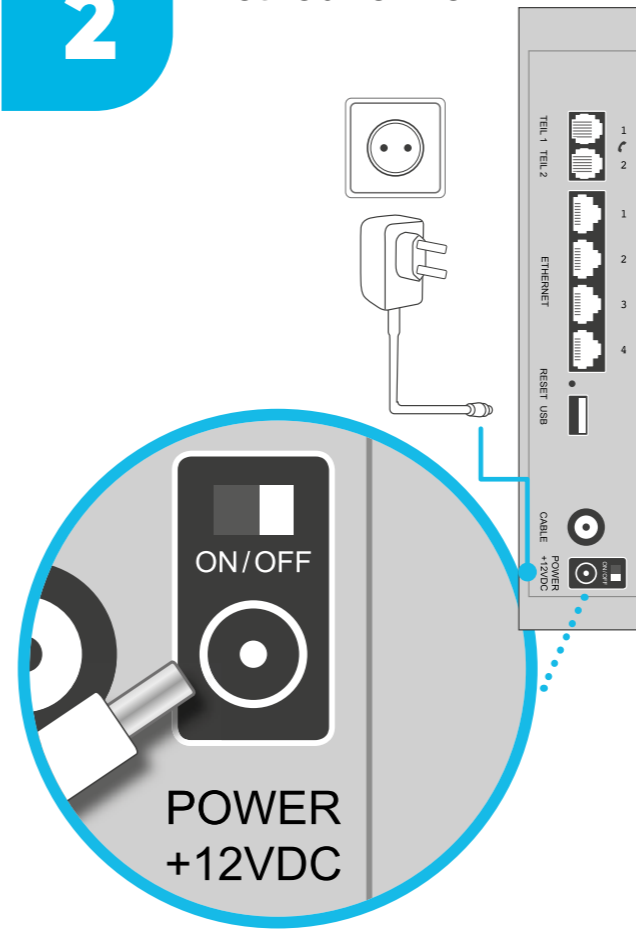
Anordnung der DATA-Buchse kann je nach Multimediodose variieren; sie wird auch manchmal abweichend bezeichnet, z.B. Internet. Welches der beiden Antennenanschlusskabel Sie verwenden müssen, hängt von der Art der Multimediodose ab.

... oder Kabelbox mit der Standard-Kabeldose verbinden (2 Anschlüsse)



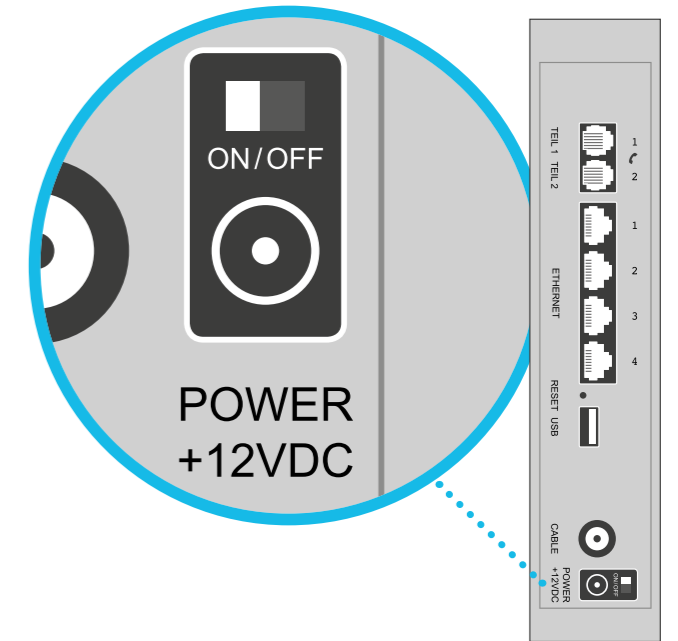
2

Kabelbox in Betrieb nehmen



3

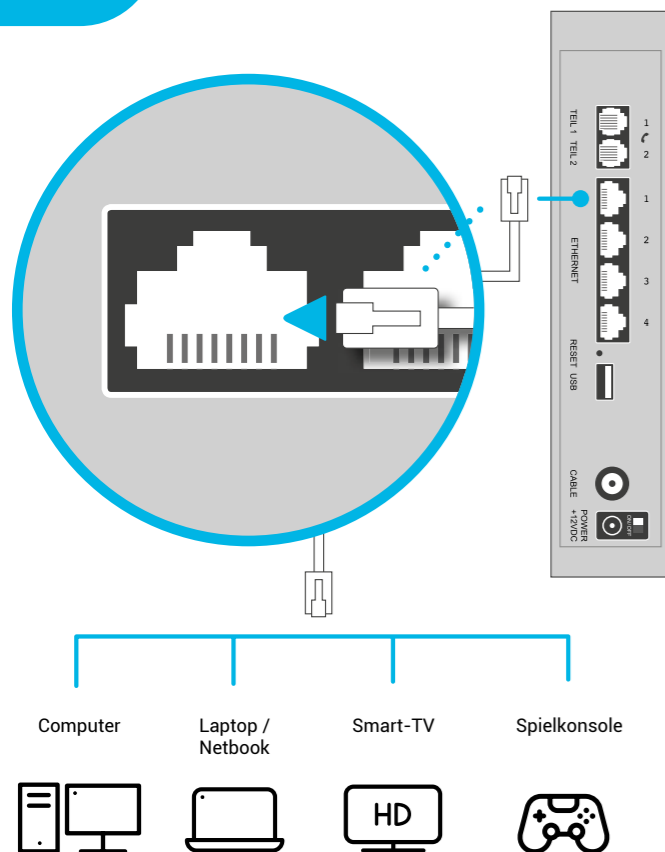
Einschalten



Nach spätestens 15-30 Minuten ist die Kabelbox betriebsbereit. Die Status-LEDs auf der Vorderseite sollten nun nicht mehr blinken, sondern konstant grün oder blau leuchten.

4

Geräte mit Netzwerkkabel ...



... oder über WLAN* verbinden



*nur bei gebuchter WLAN Kabelbox

Verbindung automatisch herstellen (WPS)

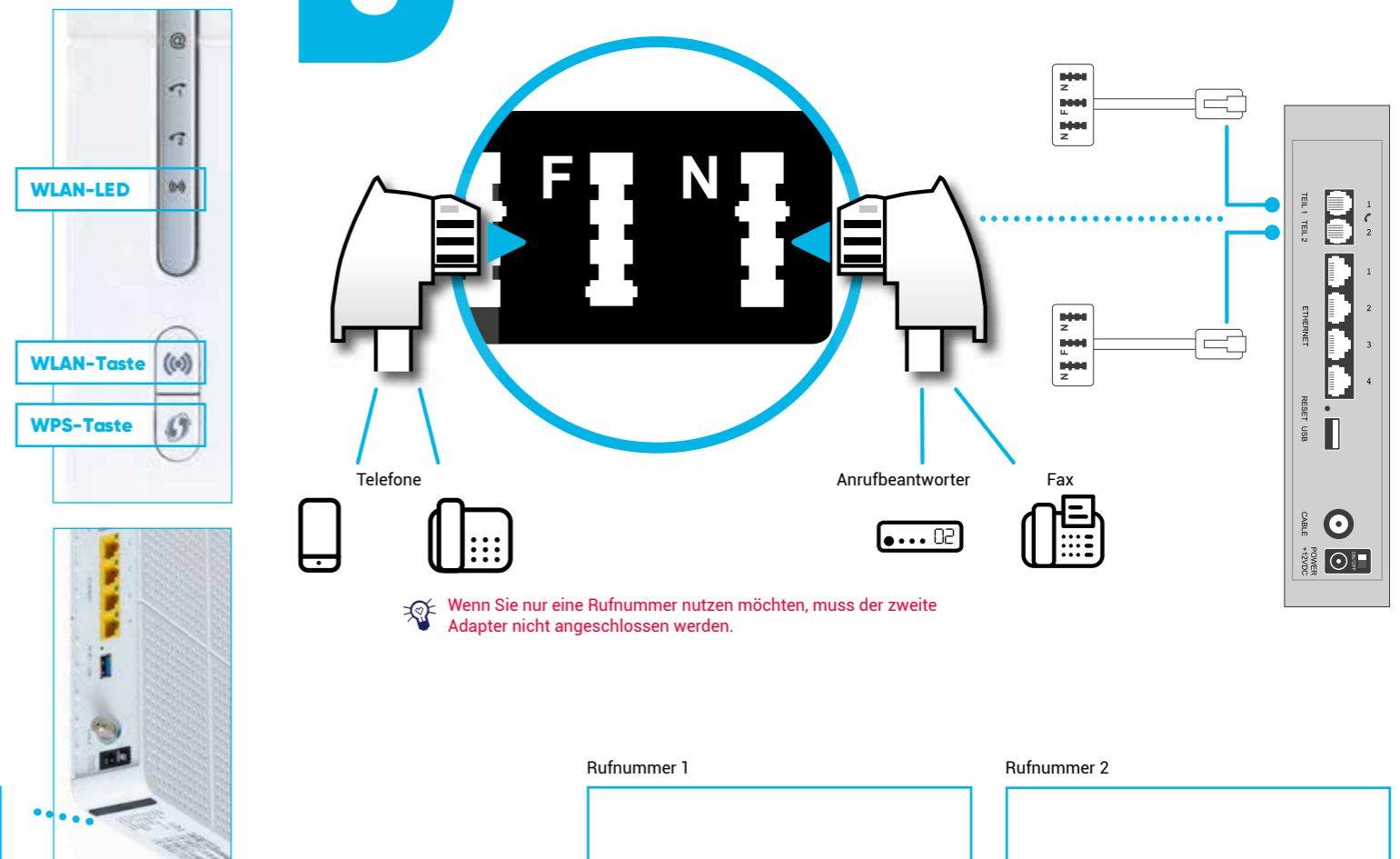
- WLAN-LED sollte grün leuchten
- Andernfalls WLAN-Taste kurz drücken
- WPS-Taste an der Kabelbox 1 Sek. drücken
- WLAN-LED blinkt orange
- WLAN-, Drahtlos- oder Funknetzwerk-Einstellungen am Endgerät aufrufen
- WPS-Taste oder am Endgerät (z. B. Computer, Tablet, Smartphone) drücken. Anschließend verbinden sich beide Geräte automatisch

Verbindung alternativ manuell herstellen

- WLAN-LED sollte grün leuchten
- Andernfalls WLAN-Taste 1 Sek. drücken
- WLAN-, Drahtlos- oder Funknetzwerk-Einstellungen am Endgerät aufrufen und, falls noch nicht geschehen, WLAN aktivieren
- WLAN-Name (SSID) vom Aufkleber an der Geräteunterseite auswählen

WLAN-Name (SSID): PYUR XYZ
WLAN-Schlüssel (WPA2-PSK): abcdefg12345

5



Wenn Sie nur eine Rufnummer nutzen möchten, muss der zweite Adapter nicht angeschlossen werden.

Rufnummer 1

Rufnummer 2