

# Kurzanleitung Kabelbox.

Modell TC7200.



**PYUR**

Internet • TV • Telefon

# 1. Erstmal auspacken und schauen, ob alles da ist.

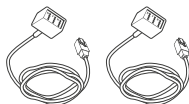
**A** Netzteil



**B** Netzkabel



**C** 2x Telefonadapter



**D** Kabelbox



**E** Anschlusskabel E

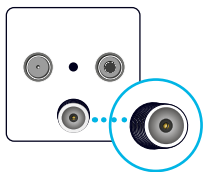


**F** Anschlusskabel F



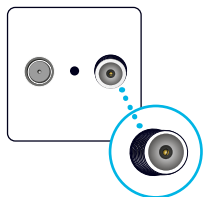
Abhängig von Ihrem Versorgungsgebiet werden ein **Anschlusskabel (E)** oder zwei **Anschlusskabel (E und F)** geliefert.

## 2. Welche Anschlüsse gibt es in Ihrer Wohnung?



### A) Ihre Anschlussdose hat 3 Anschlüsse?

Dann können Sie die DATA-Buchse mittels **Anschlusskabel (E oder F)** direkt mit der Kabelbox verbinden.

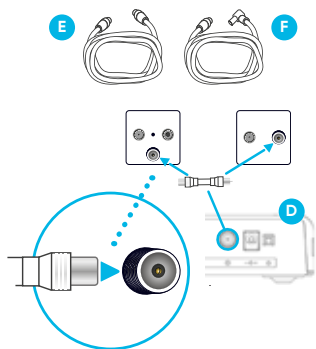


### B) Ihre Anschlussdose hat 2 Anschlüsse: TV und DATA?

Den DATA-Anschluss erkennen Sie an einem Schraubgewinde, das aus der Dose herausragt. Dann können Sie die DATA-Buchse mittels **Anschlusskabel (E)** direkt mit der Kabelbox verbinden.

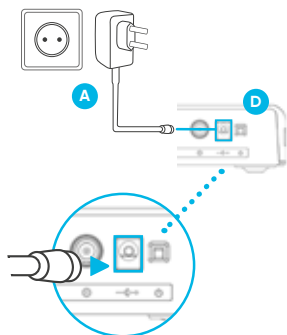
Bitte beachten Sie, dass die dargestellte Anordnung der Anschlüsse aufgrund verschiedener Bauformen leicht variieren kann.

### 3. So verbinden Sie Ihre Kabelbox.



#### Mit DATA-Anschluss.

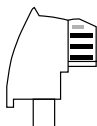
Sie benötigen das **Anschlusskabel (E oder F)**, entsprechend der Form des DATA-Anschlusses. Schließen Sie das entsprechende **Anschlusskabel (E oder F)** an die DATA-Buchse der Anschlussdose, das andere Ende des Anschlusskabels (**E oder F**) an den Anschluss Ⓞ Ihrer **Kabelbox (D)**.





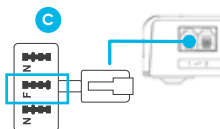
#### Stromversorgung.

Verbinden Sie die **Kabelbox (D)** mit der Stromversorgung. Hierfür nutzen Sie das **Netzteil (A)**.

## 4. So verbinden Sie Ihr Telefon.



Der Anschlussstecker Ihres Telefons muss mit dem **Telefonadapter (C)** verbunden werden. Diesen stecken Sie in den Anschluss  Ihrer Kabelbox. Haben Sie bereits ein Telefon, welches über einen RJ11 Stecker verfügt, dann können Sie das Telefon direkt an Ihre Kabelbox am Anschluss  anschließen, ohne einen Adapter nutzen zu müssen.



Ihre Kabelbox unterstützt keine ISDN-Telefone.

## 5. So richten Sie Ihre Kabelbox ein.

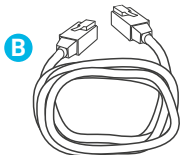


Auf der Rückseite Ihrer **Kabelbox (D)** befindet sich rechts ein Netzschalter. Drücken Sie auf diesen Schalter um Ihre Kabelbox einzuschalten. Die Leuchtdioden an der Vorderseite des Geräts leuchten kurz auf und beginnen zu blinken. Sobald die DS-, US- und Online- Leuchtdioden durchgehend leuchten, können Sie das Internet nutzen. Falls Sie einen Telefonanschluss gebucht haben, leuchtet die „Phone“-Leuchtdiode zusätzlich.

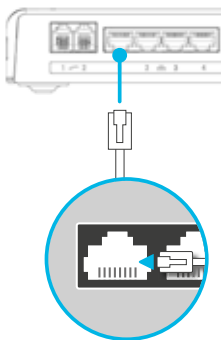
### Bitte beachten.

Die vollständige Konfiguration des Modems kann bis zu 60 Minuten dauern.

## 6. So richten Sie Ihr LAN ein.



Sie wollen Ihr Endgerät (z.B. Ihren Computer) über ein Kabel mit dem Internet verbinden? Hierfür verwenden Sie das **Netzwerkkabel (B)**.



Stecken Sie das **Netzwerkkabel (B)** in den LAN-Anschluss der **Kabelbox (D)**. Das andere Ende des **Netzwerkkabels (B)** stecken Sie in den **Netzwerkanschluss (LAN)** Ihres Endgerätes.

### Wichtiger Hinweis

An Ihrem Kabelmodem ist nur ein beliebiger LAN-Anschluss aktiv. Wollen Sie mehrere Endgeräte per Netzwerkkabel anschließen oder WLAN nutzen, dann empfiehlt Ihnen PÿUR einen WLAN-Router am Kabelmodem zu betreiben.

Eine genaue Anleitung wie Sie Ihren WLAN-Router anschließen finden Sie in der Anleitung Ihres Gerätes. PÿUR übernimmt keinen Support für fremde Endgeräte.

## 7. Nützliche Tipps.

### Änderung Ihrer persönlichen Netzwerk-Einstellungen.

Um persönliche Einstellungen der Kabelbox für Ihr Netzwerk vorzunehmen, öffnen Sie Ihren Browser während Sie über die Kabelbox verbunden sind und geben Sie in das URL Eingabefeld die Adresse **https://192.168.0.1** ein. Der benötigte Benutzername ist werksseitig nicht vergeben und bleibt somit leer. Das werksseitig eingestellte Passwort lautet **admin**.

Bei weiteren Fragen rund um die Installation und Nutzung Ihres Produktes, besuchen Sie unsere Hilfeseiten unter [pyur.com/privatkunden/Hilfe.html](https://pyur.com/privatkunden/Hilfe.html)

### MEIN PÿUR ist Ihr persönliches Serviceportal.

Melden Sie sich einfach auf [mein.pyur.com](https://mein.pyur.com) an oder laden Sie kostenlos die für Android und iOS verfügbare App herunter.

### Über das MEIN PÿUR Kundenportal können Sie

- Persönliche Daten einfach verwalten
- Auf umfangreiche Hilfe bei einer Störung zurückgreifen
- TV & Video Produkte freischalten
- Uns über Ihren Umzug informieren
- Aktuelle Rechnungen nachverfolgen und eine Übersicht der Rechnungen der letzten Monate erhalten
- Alle Supportanfragen im Nachrichtencenter organisieren
- Bestellungen nachverfolgen
- Ihre Geschwindigkeit via Speedtest überprüfen

# MEIN PYÜR. Die Service-App.

Alles rund um Ihre Verträge,  
Produkte, Rechnungen und mehr  
in einer App. So haben Sie Ihr  
persönliches Service-Center  
immer und überall dabei.

